

ルーミー/トール マフラーカッター

この度は、モデリスタ製品をお買い上げいただき誠にありがとうございます。
 本書はルーミー/タンク用マフラーカッターの取り付け要領について記載しております。
 取り付け前に必ずお読みいただき、注意事項を守り記載要領に従って正しい取り付けを行ってください。
 本書ならびに取付要領書は、いつもご使用になられるお客様のお手元において大切に保管して下さるようお願いします。

適合車種	年式	備考
ルーミー/トール	'20年9月～	

取扱い上の注意点

《ご使用にあたって》

- 本商品到着後、速やかに検品を行って下さい。
 万一商品に不具合が有りました場合は、お取替え致しますので、
 お手数ですが、お買い求めの販売店までご連絡して下さい。
- 走行直後はマフラーカッターが高温になっている為、やけどの恐れがあります。
 荷物の積み下ろし時などには、手や足がマフラーカッターに触れないようにして下さい。

《装着にあたって》

- 走行直後などはマフラーが高温の為、火傷の恐れがあり危険です。マフラーが完全に冷えてから作業を行って下さい。
- 誤った取り付けやお客様自身による加工・改造等は破損・事故の原因となります。
 そのような場合による損害の責任は一切 負いかねます。
- 本商品は純正マフラーテール先端部に装着タイプになります。純正マフラーにすでにマフラーカッターが装着されている車輛は該当部品を取り外してから取り付けを行って下さい。
- 本商品のテール取り付け位置は、先端部が車輛の全長を越えず、スポイラーの中に入らない範囲でご使用下さい。
- 本商品を取り付け後、200kmまたは最初の走行から1週間程度走行後取り付けボルト等に緩みがないか装着状態の確認を必ず行って下さい。
- 定期的に、本商品に不具合が無いかな必ず点検して下さい。不具合が見られた場合は、走行することは中止し、お買い求めの販売店に相談して下さい。

マフラーカッター取付要領書

適合車種	年式	品番	適合グレード	備考	
ルーミー/トール	2020年9月～	MSB53-B1003	1.0L NA	マフラーカッター パイプ径 42.7φ	
		D2173-52610			
		D2173-65010			
		MSB53-B1004	1.0L TA		マフラーカッター パイプ径 48.6φ
		D2173-52620			
		D2173-65020			

構成部品

- ① マフラーカッター本体 x 1 ② M6ボルト15mm x 4 ③ M6ロックナット x 4
④ マフラーバンド(32φ～50φ) x 1

【注意 確認事項】

※くれぐれもリヤバンパーから突出したり、奥に入り過ぎないように装着してください

【取り付け商品の確認】

1.0L NA (左図) 2WDターボ (右図)にて形状が異なるため、装着前に脱落防止用金具に記載されている
ロッド番号末尾の表記確認をお願い致します

1.0L NA *****NA

2WDターボ *****TA

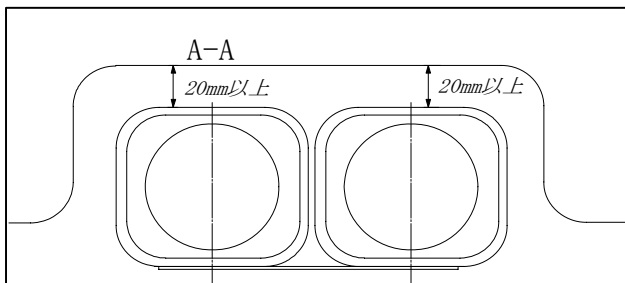
取付要領

◆ マフラーカッター取り付け準備

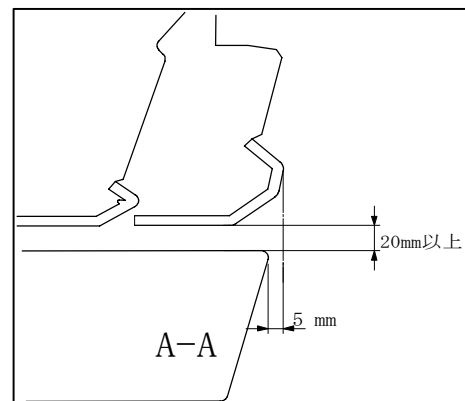
1. 純正マフラーが完全に冷めてから作業を行って下さい。
 2. 純正マフラーに予めマフラーカッターが装着されている場合は取り外してから装着して下さい。
- <注意> マフラー本体は走行後高温になっています。冷めないうち作業を行いますと火傷等の危険性があり大変危険です。

◆ マフラーカッター取り付け

- (1) 純正マフラーの先端にマフラーカッター本体を差し込み、装着位置を決め下図を参考に仮止めします。



後方より見て、リヤバンパーとの隙間上面 20mm以上になるように取り付けしてください。



- (2) リヤバンパーに干渉していないことを確認後ボルトで均一になるように注意しながら確実に取り付けします。
再度テールの位置を確認後付属のロックナットを締め込みます。 ※ボルト締め付けトルク 6.0N・m
最後に脱落防止金具を付属マフラーバンドで取り付けして下さい。

