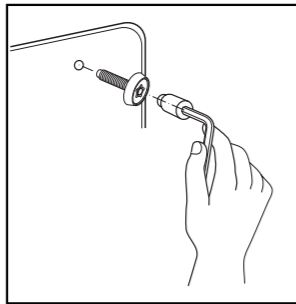


## 取付け概要



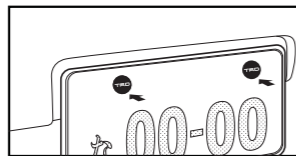
1. ナンバープレートロックボルトの取付け  
付属の専用ロックキーおよびL型レンチを使用し、取り付けてください。

### ⚠ 注意

ロックキーはボルトに対してまっすぐ押付けながら使用してください。ボルトが傷つき、破損や錆の原因となります。

ロックボルトを奥まで締付け後、奥に当たっていないことを確認してください。

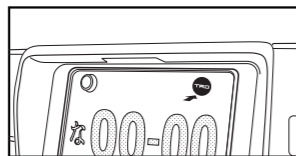
FOLD



2. ロゴステッカーの貼付け(3箇所)  
脱脂剤でボルト表面をきれいに拭いた後、ロゴステッカーを台紙から剥がし、ロックボルト頭部のくぼみに貼ってください。

### ⚠ 注意

外気温が15℃以下の場合は、両面テープ部をまんべんなくドライヤーで30秒間、人肌(約40℃)程度に温めてから作業を行ってください。

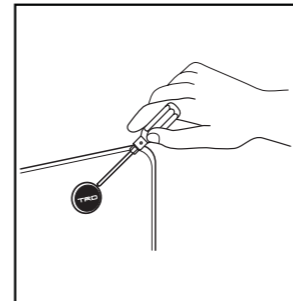


2

2

## 取外し概要

バンパーの交換等で、ナンバープレートロックボルトを取外す場合は、以下の要領で取外してください。

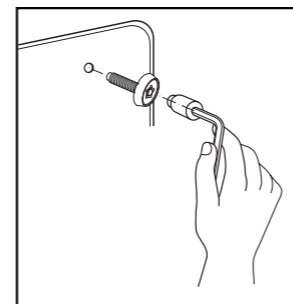


1. ロゴステッカーの取り外し

マイナスドライバー等先の細い物でロゴステッカーをボルトから剥がしてください。

### ⚠ 注意

ロゴステッカーを剥がす際、マイナスドライバー等でボルト表面を傷つけないよう十分注意してください。  
ナンバープレートロックボルトを傷つけてしまうと、取り外しが困難になったり、錆が発生しやすくなったりする恐れがあります。



2. ナンバープレートロックボルトの取り外し  
付属の専用ロックキーおよびL型レンチを使用し、取外してください。

### ⚠ 注意

専用ロックキー以外での取り付け/取り外しをすると、ナンバープレートロックボルトを損傷する恐れがあります。

FOLD

3

### 再取付け時の注意

別途新しいロゴステッカーを補修部品としてお求めください。  
一度剥がしたロゴステッカーを再び張付けると、走行中に剥がれ落ちてしまう恐れがあります。  
また、ロゴステッカー再貼付け前に脱脂剤等でボルト表面をきれいに拭いてください。

### 紛失・補修対応

お買い上げいただきました「ナンバープレート用ロックボルト」の専用ロックキーを紛失・破損された場合、ロックキーの再発行に付属のキー番号カードに記載されているキー番号が必要となりますので、付属のスペアキーコードは大切に保管してください。



ロゴステッカー補給品番：08231-SP185  
(TRDロゴステッカー三枚入り)

ロックキーを紛失した時は、お客様の品番、スペアキーコードをご確認の上、下記までお問い合わせください。

マックガード日本合同会社 TEL:048-600-6070 FAX:048-601-2090

株式会社トヨタカスタマイジング&ディベロップメント  
TRD 商品お問い合わせ窓口  
〒222-0002 横浜市港北区師岡町 800 番地  
TEL:045-540-212 FAX:045-540-2122  
<http://www.trdpart.jp>



4

4

お客様用

NO.1806-T1658001



MS010-00028  
ナンバープレートロックボルト (TRDロゴ付) 取扱書

ご使用前に必ずこの取扱書をお読みいただき、記載された内容に従って正しくお使いください。  
本書は紛失しないよう車の中に保管してください。  
なお、本品を他のお客様にお譲りになる場合は必ず本書を合わせてお渡しください。

### 取扱上の注意事項

この取扱書では安全にご使用いただくため、特にお守りいただきたいことを次のマークで表示しています。

**△ 注意** … 注意事項を守らないと事故につながったり、ケガをしたり、車を破損するなどの恐れがあります。

1. 本製品について、下記の加温作業を行ってください。
  - ・取付け前、気温が15℃以下の場合は、ロゴステッカーの接着部をドライヤー等で暖めてから取付けてください。
  - ・取付け後、接着部を加温し、再度圧着を行った上で20分間は雨、水等に濡れないように注意してください。
2. 一度貼り付けたロゴステッカーを剥がすと、ロゴステッカーの接着力が極端に悪くなりますので注意してください。

Booklet Instruction Sheet 1  
\*Set up is pp 4/1 and pp 2/3  
-see layers-

BLACK

FOLD

FOLD